

「營建工程空氣污染防治設施管理辦法說明會」  
暨「航空城示範工地執行成果」

E化執行成果經驗分享

桃園市大園區菓林市地重劃工程

商業捷運廊帶

簡報人：安衛組 董映廷

### 物料堆置

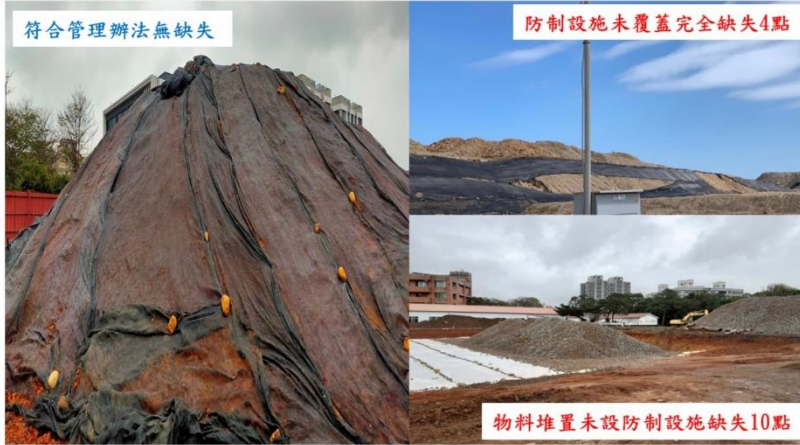
營建業主於營建工程進行期間，其所使用具粉塵逸散性之工程材料、砂石、土石方或廢棄物，且其堆置於營建工地者，應採行下列有效抑制粉塵之防制設施之一：

- 一、覆蓋防塵布。
- 二、覆蓋防塵網。
- 三、配合定期噴灑化學穩定劑。

桃園市營建工程空氣污染防制設施維護管理自主檢查紀錄表  
<https://docs.google.com>

符合管理辦法無缺失

防制設施未覆蓋完全缺失4點



物料堆置未設防制設施缺失10點

#### 檢查內容 \*

- 無缺失
- 防塵布、防塵網未完全覆蓋堆置之物料或破損，記缺失4點
- 未依規定採行覆蓋防塵布、防塵網或採配合噴灑化學穩定劑等設施之一者，記缺失10點
- 無此項作業

## E化執行成果經驗分享

### 營建工地落實E化污染管理

每周上傳E化表單皆複習一次  
相對應之管理辦法，加深印象

每一項目皆有相對範例圖片  
輔佐，容易上手

工區之缺失亦有範例可參考  
相對應之點數

## E化執行成果經驗分享

### 營建工地落實E化污染管理-心得

- 1.簡化紙本流程:快速即時，縮短傳遞時間。
- 2.提升管理效率:流程透明，隨時追蹤狀態，防止作業延誤。
- 3.減少簽核時間:提供預設選項與檢核、運算機制，減少人工作業時間。
- 4.優化行政效能:落實文書減量，節能省碳(無紙化)。

電子表單系統，提供了申請人快速、便捷的表單申請環境。

除了提升工作效率之外，導入過程還有額外的收獲，就是增進了資訊能力。



# E化執行成果經驗分享

## 營建工地落實污染管理



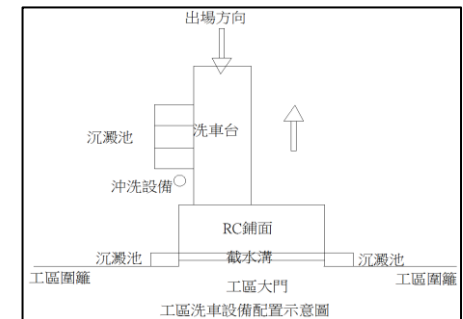
開工初期之道路清洗原為每小時加強沖洗  
工區出入口一次，經時間觀察，沖洗出入  
口之循環週期可增加至4小時一次，省下之  
時間可至裸土區加強抑制防塵等措施。



噴嘴位置瞄準輪胎



加入角鋼形成跳動



洗車台示意圖

# E化執行成果經驗分享

## 營建工地落實污染管理



透明帆布確實攔阻砂塵飛出，維護更新維護用路人行車安全。



維護更新

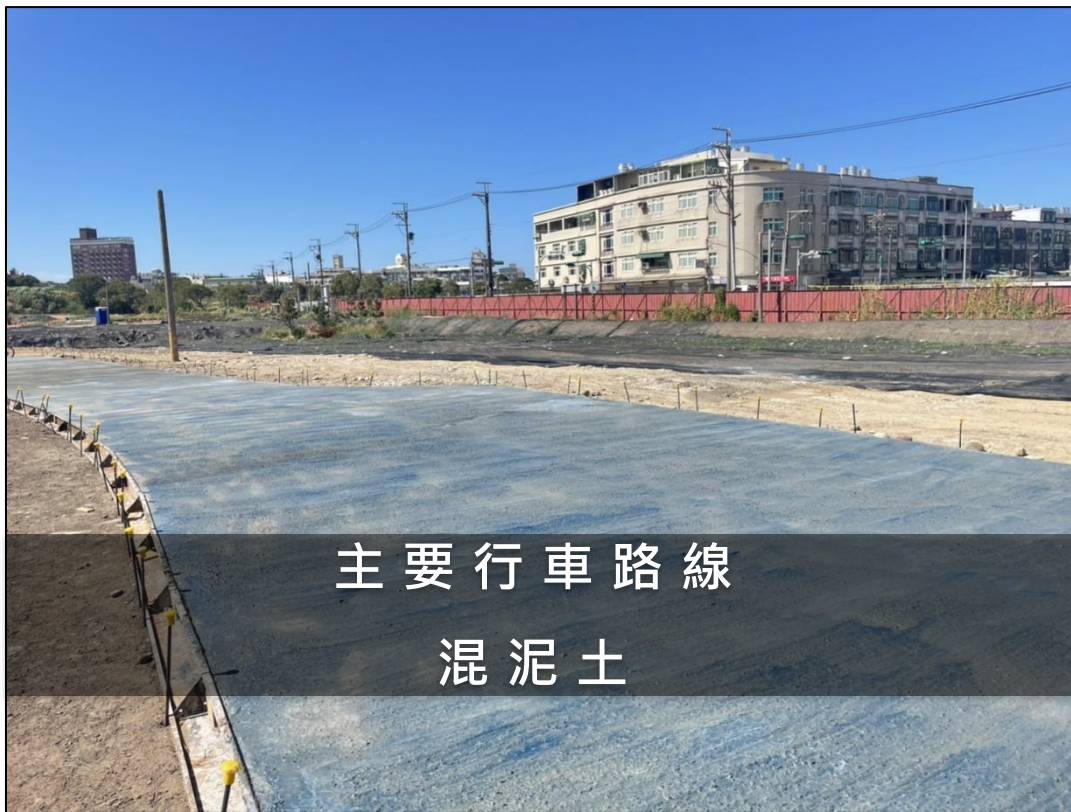


維護更新



# E化執行成果經驗分享

## 營建工地落實污染管理



本工區42.75公頃，施作區域廣闊，避免揚塵在施工前已規畫主要行車路線使用混泥土施作便道



施工便道養護



施工便道澆置

# E化執行成果經驗分享

## 營建工地落實污染管理



施作區域廣大及深入，較臨時之行車便道則使用鐵板鋪設



清洗鐵板



鋪設鐵板



# E化執行成果經驗分享

## 營建工地落實污染管理



裸土區大量鋪設防塵網



鋪設防塵網



鋪設防塵網



# E化執行成果經驗分享

## 營建工地落實污染管理



裸土區灑水



裸土區灑水

即將施作及正在施作之區域，水車灑水替代防塵網抑制揚塵。



# E化執行成果經驗分享

## 營建工地落實污染管理



架高防塵網攔截沙塵



自動灑水設備

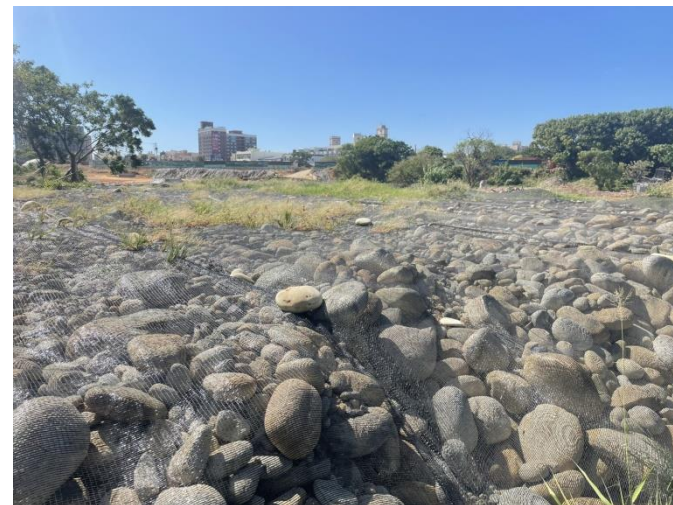


自動灑水設備



# E化執行成果經驗分享

## 營建工地落實污染管理



鋪設鵝軟石

利用工區土壤特性，鵝軟石鋪設於土砂上方，避免擾動吹起。



# E化執行成果經驗分享

## 營建工地落實污染管理



工區尚未施作處，保留原生植被安定土壤。



保留原生植被



保留原生植被



# E化執行成果經驗分享

## 營建工地落實污染管理



雖已做了許多抑制揚塵等措施，  
還是會有揚塵散落工區外，  
故在工區周邊社區及道路進行清洗



派員洗街



掃地機清掃



工區周邊環境整理

# E化執行成果經驗分享

## 營建工地落實污染管理



確實執行道路認養，維護工區  
周邊無污染。



# E化執行成果經驗分享

## 營建工地落實污染管理

### 環境監測施作頻率

表 1.2-1 『桃園市大園區菓林市地重劃工程環境監測』  
之環境監測工作表  
110年07月

監測類別	監測項目	監測地點	監測頻率	監測方法	執行監測單位	監測日期
工區放流水	pH值、水溫、懸浮固體、生化需氧量、真色色度、化學需氧量。	工區放流口	每月1次	主要依據行政院環保署所公告之檢驗法，各監測項目之監測方法詳見 1-5 章節。	中環科技事業股份有限公司	110.07.13
空氣品質	粒狀污染物 (TSP、PM <sub>10</sub> )、風向、風速、溫度、濕度。	工區周界	每月1次 (24小時連續測定)	主要依據行政院環保署所公告之檢驗法，各監測項目之監測方法詳見 1-5 章節。	中環科技事業股份有限公司	110.07.28 ~ 110.07.29
營建工程 噪音/振動	噪音：均能音量 $L_{eq}$ 、最大音量 $L_{max}$ (含低頻噪音)。 振動： $L_{vq1}$ 、 $L_{vmax}$ 。	工區周界	每月1次 (每次須連續測量取樣時間至少二分鐘以上)	主要依據行政院環保署所公告之檢驗法，各監測項目之監測方法詳見 1-5 章節。	中環科技事業股份有限公司	110.07.13

註：1、各類監測地點係由業主指定或配合環境狀況選定。

### 環境監測施作位置

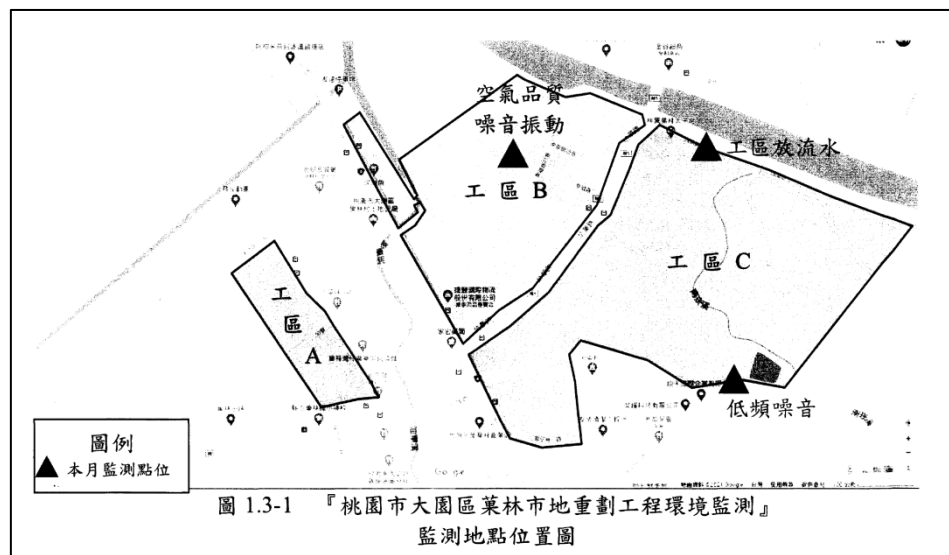


圖 1.3-1 『桃園市大園區菓林市地重劃工程環境監測』  
監測地點位置圖



簡報完畢，敬請惠予指導