



哈囉! Follow me

落實工地污染管理

可以很簡單!

# 桃園市營建工程 e化污染管理系統



中華民國110年4月22日

# 推動目的

工地管理  
甘苦談



## 情境1

那幾條法規，比較重要呢？

### 法規宣導會

- 1.....
- 2.....
- 3.....
- 4.....

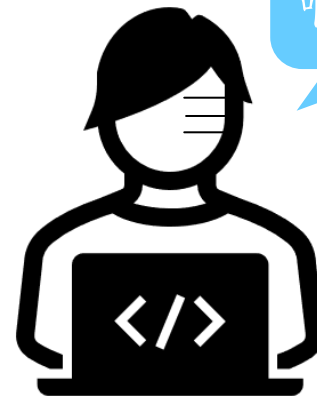
法規內容那麼多，到底該這麼做？

## 情境2



我很想做好污染管理，但紙本記錄還要建檔！

建檔中.....  
啊!Key錯了



# 三大優勢

不需使用  
紙本記錄



精準掌握  
防制重點



管理紀錄  
大數據化



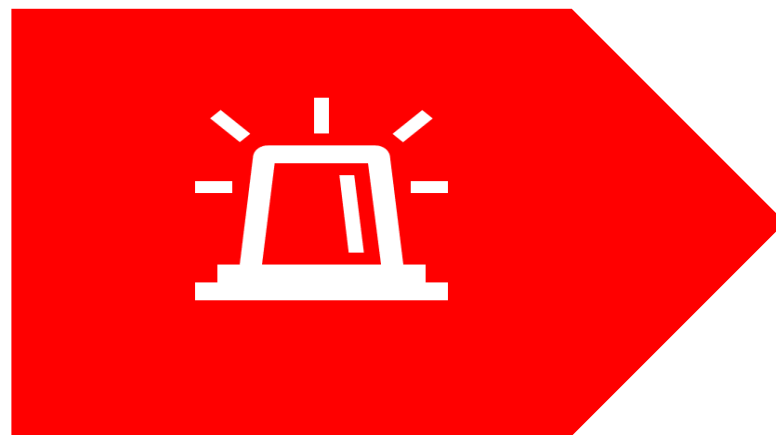
# SOP

STEP 1



整裝待發

STEP 2



全面警戒

STEP 3



落實防制

# STEP 1



整裝待發

# STEP 1：整裝待發

## STEP 1-1

防制區域  
自主評核



## STEP 1-2

盤查工地  
防制現況



## STEP 1-3

防制設施  
依法設置

# STEP 1-1：防制區域自主評核

基本資料

桃園市營建工程施工階段應防制區域評核表

管制編號：◁		評核日期：...年...月...日◁				營建業主：◁					
工程名稱：◁						監造單位：◁					
						施工單位：◁					
營建工程空氣污染防制設施管理辦法◁											
防制區域 施工階段◁	工地◁ 周界◁	物料◁ 堆置◁	車行◁ 路徑◁	裸露◁ 地表◁	工地出◁ 入口◁	結構體◁	上層物料◁ 輸送◁	運輸車◁ 輛/機具◁	拆除◁ 作業◁	粒狀物掛◁ 放井或排◁ 風口◁	施工期程◁
依序填入 施工階段	◁	◁	◁	◁	◁	◁	◁	◁	◁	◁	施工階段 期程
	◁	◁	◁	◁	◁	◁	◁	◁	◁	◁	
	◁	◁	◁	◁	◁	◁	◁	◁	◁	◁	
	◁	◁	◁	◁	◁	◁	◁	◁	◁	◁	
	◁	◁	◁	◁	◁	◁	◁	◁	◁	◁	
	◁	◁	◁	◁	◁	◁	◁	◁	◁	◁	
	◁	◁	◁	◁	◁	◁	◁	◁	◁	◁	
	◁	◁	◁	◁	◁	◁	◁	◁	◁	◁	

各施工階段應防制區域

備註：“○”應採行防制設施；“-”無此項目◁

# STEP 1-1 : 防制區域自主評核

範例

桃園市營建工程施工階段應防制區域評核表

管制編號：H12345678		評核日期：110年03月25日				營建業主：○○○○					
工程名稱：○○○○○○○						監造單位：○○○○					
						施工單位：○○○○					
防制區域 施工階段	營建工程空氣污染防制設施管理辦法										施工期程
	工地周界	物料堆置	車行路徑	裸露地表	工地出入口	結構體	上層物料輸送	運輸車輛/機具	拆除作業	粒狀物排放井或排風口	
拆除工程	○	○	○	○	○	—	—	○	○	—	110.1.1~110.1.31
整地工程	○	○	○	○	○	—	—	○	—	—	110.2.1~110.2.28
基礎開挖	○	○	○	○	○	—	—	○	—	—	110.3.1~110.3.31
檔土工程	○	○	○	○	○	—	—	○	—	—	110.4.1~110.4.30
主體結構	○	○	○	○	○	—	○	○	—	○	110.5.1~111.1.31
裝修工程	○	○	○	○	○	—	○	○	—	—	111.2.1~111.3.31
附屬工程	○	○	○	○	○	—	—	○	—	—	111.4.1~111.4.30
景觀工程	○	○	○	○	○	—	—	○	—	—	111.5.1~111.5.31

備註：“○”應採行防制設施；“—”無此項目



# STEP 1-2 : 盤查工地防制現況



手機掃描前  
請確認是否有  
Google 帳號

1



請掃描我

2

桃園市政府環境保護局  
Department of Environmental Protection, Taoyuan

桃園市營建工程空氣污染防治設施維護管理自主檢查紀錄表

桃園市營建工程空氣污染防治設施維護管理自主檢查紀錄表

当您上传文件并提交这份表单时，系统会记录与您的 Google 帐号关联的姓名和照片。  
不是 james710629@gmail.com? 请切换帐号

\*必填

填寫日期 \*

日期

yyyy/月/dd

管制編號: \*

您的回答

填寫單位

- 業主
- 監造
- 承包商

登入e化  
管理系統

## 桃園市營建工程空氣污染防制設施維護管理自主檢查紀錄表

### 桃園市營建工程空氣污染防制設施維護管理自主檢查紀錄表


当您上传文件并提交这份表单时，系统会记录与您的 Google 帐号关系的姓名和照片。

不是 james710629@gmail.com? [请切换帐号](#)

\*必填

填寫日期 \*

日期

2021/03/25 

管制編號: \*

H12345678

填寫單位

業主

監造

承包商

[清除所选内容](#)

工程名稱: \*

友善營建工程

[下一页](#)

填寫  
基本資料

## 桃園市營建工程空氣污染防制設施維護管理自主檢查紀錄表

### 桃園市營建工程空氣污染防制設施維護管理自主檢查紀錄表

当您上传文件并提交这份表单时，系统会记录与您的 Google 帐号关系的姓名和照片。

不是 james710629@gmail.com? [请切换帐号](#)

\*必填

施工階段/作業項目

可複選

施工階段/作業項目 \*

- 整地
- 開挖
- 出土
- 作槽
- 地下物主體結構
- 地上物主體結構
- 路面切割
- 管線推進
- 附屬設施
- 內部裝修
- 外部裝修
- 環境整理
- 其他

填寫  
施工階段  
(可複選)

[上一页](#)

[下一页](#)

# 工地標示牌

# 工地標示牌

檢查內容：應載明管建工程空氣污染防治費徵收管制編號、工地負責人姓名、電話及當地環保機關公害檢舉電話號碼

法規提醒

範例

範例

工程名稱	新建工程		
建築執照	建字第		
起造人			
設計人	建築師事務所		
監造人	建築師事務所		
承造人	營造有限公司		
工程概要	地下 層、地上 層	開工日期	預定完工日期
工程管制編號	環保檢舉電話		
工地負責人姓名	工地電話		
服務電話	監造人	工務局	
	承造人	施工課	

告示牌內容符合管理辦法無缺失			
工程名稱	有限公司-辦公室大樓工程		
建築基地	桃園市觀音區工路號第1號		
建築執照字號	(108)桃中觀建執照字第01166號		
起造人	有限公司 總經理： 連絡電話 02- 389		
設計人	境內聯合建築師事務所 建築師		
監造人	劉毓青建築師事務所 建築師 連絡電話 02-26		
承造人	鴻源營造有限公司 負責人： 連絡電話 07- 96		
	專任工程人員 連絡電話 07- 6		
	工地負責人 連絡電話 03- 2		
緊急連絡人 連絡電話 03- 2			
工程概要	地上1層地下1層1棟1層、RC造		
開工日期	109年 月 日	工程期限	年 月 日
主管建築機關	桃園市政府(建築管理處)工程課3322101轉6101		
空氣污染防治費徵收管制編號	H107- 2 -1	環保專線	0800666666

03-3354943 • 03-3386021 • 0800-0666666

上傳告示牌照片

檢查內容 \*

檢查內容

- 依規定設置，無缺失
- 依規定設置，但工地標示牌內容未載明或僅標示部份工地資料 **記缺失4點**
- 未設置工地標示牌，記缺失4點

依據檢查內容  
勾選缺失點數

缺失點數 \*

缺失點數

- 0點
- 4點

防制措施改善作為

改善作為

- 載明相關資訊
- 設置告示牌

清除所選內容

上一頁

下一頁

# 工地周界

屬第一級營建工程者，其圍籬高度不得低於二．四公尺；屬第二級營建工程者，其圍籬高度不得低於一．八公尺。但其圍籬座落於道路轉角或轉彎處十公尺以內者，得設置半阻隔式圍籬。  
臨接道路寬度八公尺以下或其施工工期未滿三個月之道路、隧道、管線或橋樑工程，得設置連接之簡易圍籬。

## 範例

符合管理辦法無缺失



圍籬種類不符缺失4點



未設置圍籬缺失10點

## 檢查內容\*

- 無缺失
- 圍籬未定著地面，記缺失4點
- 圍籬高度不符合營建工程等級之規定或圍籬種類不符合規定，記缺失4點
- 工地周界設置之圍籬，未涵蓋全部工地區域，記缺失4點
- 簡易圍籬未緊密相連，記缺失4點
- 防溢座阻隔廢水之溢流效果不佳，記缺失4點
- 未設置定著地面之全阻隔式圍籬或未設置防溢座，或未設置連接之簡易圍籬(限臨接道路寬度8公尺以下或其施工工期未滿3個月之道路、隧道、管線或橋樑工程)，記缺失10點

## 缺失點數\*

- 0點
- 4點
- 10點

## 防制措施改善作為 (可複選)

- 全阻隔式圍籬
- 防溢座
- 半阻隔式圍籬
- 簡易圍籬
- 其他: \_\_\_\_\_

上一頁

下一頁

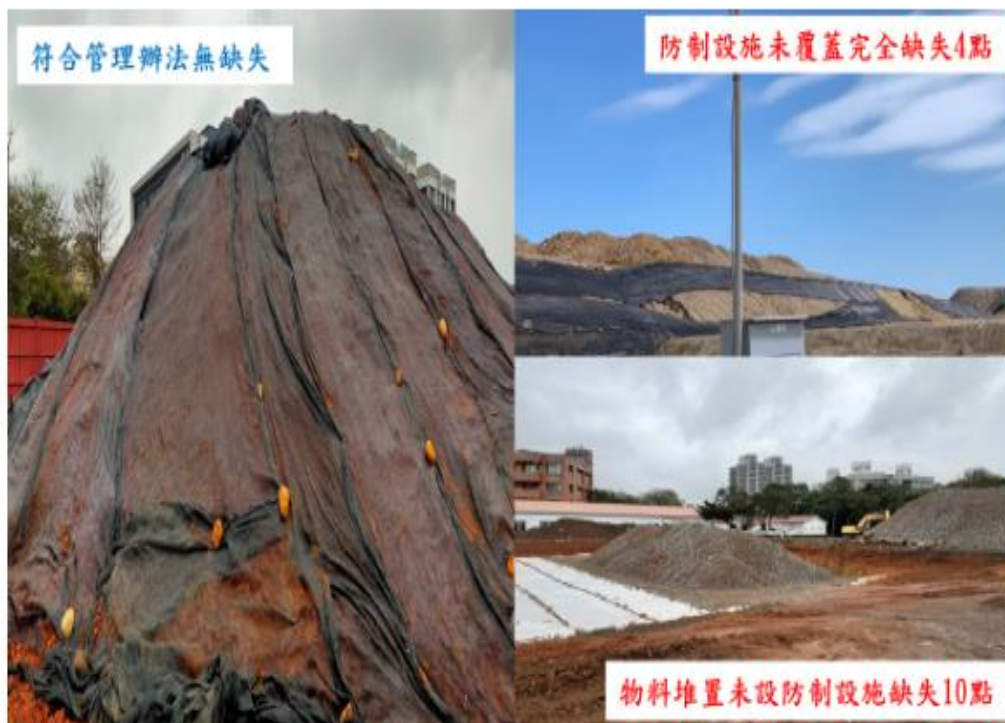
# 物料堆置

## 物料堆置

營建業主於營建工程進行期間，其所使用具粉塵逸散性之工程材料、砂石、土石方或廢棄物，且其堆置於營建工地者，應採行下列有效抑制粉塵之防制設施之一：

- 一、覆蓋防塵布。
- 二、覆蓋防塵網。
- 三、配置定期噴灑化學穩定劑。

### 範例



### 檢查內容 \*

- 無缺失
- 防塵布、防塵網未完全覆蓋堆置之物料或破損，記缺失4點
- 未依規定採行覆蓋防塵布、防塵網或採配合噴灑化學穩定劑等設施之一者，記缺失10點
- 無此項作業

### 缺失點數 \*

- 0點
- 4點
- 10點
- 無此項作業

### 防制措施改善作為 (可複選)

- 覆蓋防塵布
- 覆蓋防塵網
- 清除

上一頁

下一頁

## 車行路徑

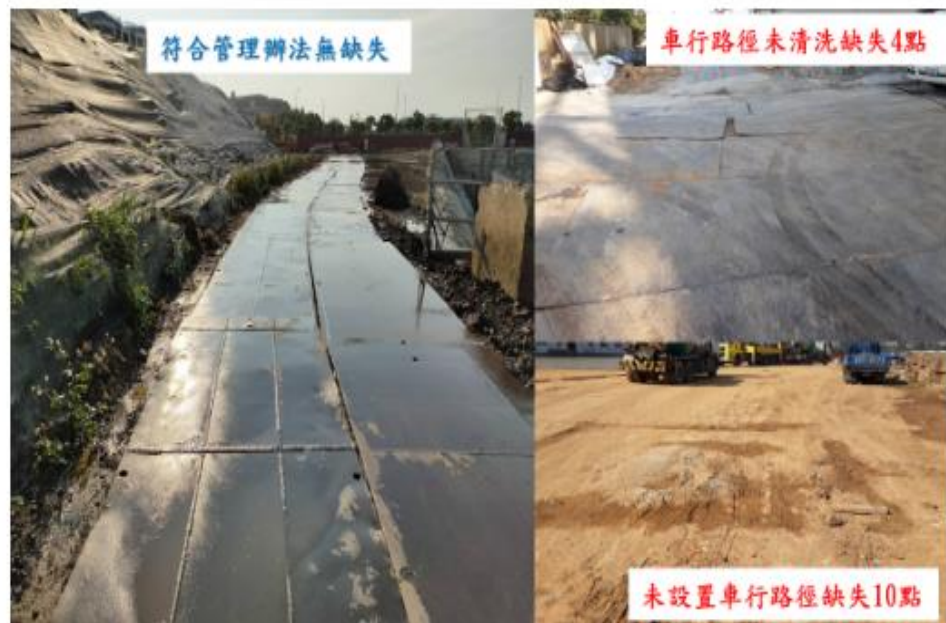
營建業主於營建工程進行期間，應於營建工地內之車行路徑，採行下列有效抑制粉塵之防制設施之一：

- 一、鋪設鋼板。
- 二、鋪設混凝土。
- 三、鋪設瀝青混凝土。
- 四、鋪設粗級配或其他同等功能之粒料。

前項防制設施需達車行路徑面積之百分之50以上；屬第一級營建工程者，需達車行路徑面積之百分之80以上。

洗車設施至主要道路之車行路徑，應符合第一項之規定。

### 範例



## 車行路徑

檢查內容 (可複選) \*

- 無缺失
- 工地內之車行路徑，實施面積未達標準(一級80%，二級50%)，記缺失4點
- 工地內或洗車設施至主要道路之車行路徑鋪設之鋼板間未密合，記缺失4點
- 工地內或洗車設施至主要道路之車行路徑粗級配鋪設厚度不足，記缺失4點
- 工地內或洗車設施至主要道路之車行路徑鋪面未清洗，記缺失4點
- 營建工地內或洗車設施至主要道路之車行路徑，未採行防制設施，記缺失10點
- 無此項作業

缺失點數 \*

- 0點
- 4點
- 10點
- 無此項作業

防制措施改善作為

- 鋪設鋼板
- 鋪設混凝土
- 鋪設粗級配
- 鋪設面積符合工程等級

上一頁

下一頁

營建業主於營建工程進行期間，應於營建工地內之裸露地表，採行下列有效抑制粉塵之防制設施之一：

- 一、覆蓋防塵布或防塵網。
- 二、鋪設鋼板、混凝土、瀝青混凝土、粗級配或其他同等功能之粒料。
- 三、植生綠化。
- 四、地表壓實且配合灑水措施。
- 五、配合定期噴灑化學穩定劑。
- 六、配合定期灑水。

前項防制設施應達裸露地面積之百分之五十以上；屬第一級營建工程者，應達裸露地面積之百分之八十以上。

...

## 範例



## 現況說明 \*

- 無缺失
- 實施面積未達標準(一級80%，二級50%)，記缺失4點
- 覆蓋之防塵布或防塵網有破損或毀壞，記缺失4點
- 鋪設粗級配或其他同等功能之粒料有流失或磨損，記缺失4點
- 採配合定期噴灑化學穩定劑或定期灑水方式，但噴灑面積、量或頻率不足，記缺失4點
- 營建工地裸露地表未採行管理辦法第九條第一項第一款至第六款規定防制設施之一，記缺失10點

## 缺失點數 \*

- 0點
- 4點
- 10點

## 防制措施改善作為 (可複選)

- 防塵網
- 防塵布
- 鋪設鋼板
- 混凝土
- 瀝青混凝土
- 粗級配
- 植生綠化
- 地表壓實且配合定期灑水措施
- 實施面積符合工程等級

上一頁

下一頁

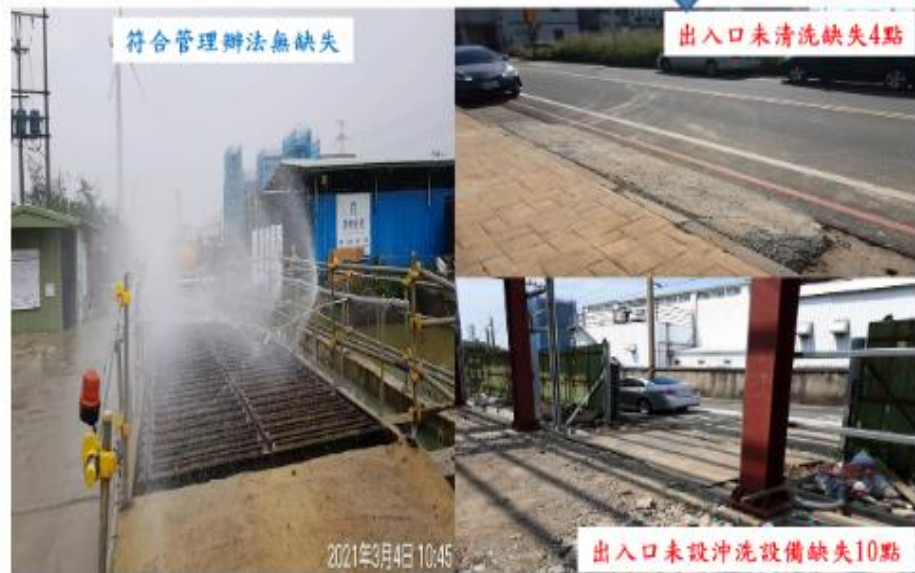
營建業主於營建工程進行期間，應於營建工地運送具粉塵逸散性之工程材料、砂石、土方或廢棄物之車行出入口，設置洗車台，且應符合下列規定：

- 一、洗車台四周應設置防溢座或其他防制設施，防止洗車廢水溢出工地。
- 二、設置廢水收集坑。
- 三、設置具有有效沉砂作用之沉砂池。

前項營建工程無設置洗車台空間時，得以加壓沖洗設備清洗，並妥善處理洗車廢水。

第一項洗車設施於車輛離開營建工地時，應有效清洗車體及輪胎，其表面不得附著污泥。

## 範例



## 檢查內容\*

- 無缺失
- 已設置洗車台，但未設置防溢座(或其他防止廢水溢流之防制設施)、廢水收集坑及沉砂池，記缺失4點
- 工地內無設置洗車台空間，設置加壓沖洗設備時未妥善處理洗車廢水，記缺失4點
- 車輛離開營建工地時未有效清洗車體及輪胎，其表面附著污泥，記缺失4點
- 營建工地出入口未設置洗車設備，或無設置洗車空間，且未以加壓沖洗設備清洗者，記缺失10點

## 缺失點數\*

- 0點
- 4點
- 10點

## 防制措施改善作為

- 洗車台
- 加壓沖洗設備
- 設置廢水收集坑
- 設置具有有效沉砂作用之沉砂池

上一頁

下一頁



## 結構體

營建業主於營建工程進行期間，應於營建工程結構體施工架外緣，設置有效抑制粉塵之防塵網或防塵布。

範例



## 結構體

檢查內容\*

- 無缺失
- 覆蓋於結構體施工架(鷹架)外緣之防塵布或防塵網，未將工程結構體及其外牆完全覆蓋或破損，致影響防制效果，記缺失4點
- 營建工程結構體之施工架(鷹架)外緣未覆蓋防塵布或防塵網，記缺失10點
- 無此項作業

缺失點數\*

- 0點
- 4點
- 10點
- 無此項作業

防制措施改善作為

- 防塵布
- 防塵網
- 修復至完整無破損

上一頁

下一頁

營建業主於營建工程進行期間，將營建工地內上層具粉塵逸散性之工程材料、砂石、土方或廢棄物輸送至地面或地下樓層，應採行下列可抑制粉塵逸散之方式之一：

- 一、電梯孔道。
- 二、建築物內部管道。
- 三、密閉輸送管道。
- 四、人工搬運。

前項輸送管道出口，應設置可抑制粉塵逸散之圍籬或灑水設施。

### 範例



### 檢查內容\*

- 無缺失
- 輸送管道出口之圍籬高度或範圍不足，或灑水效果不佳致影響防制效果，記缺失4點
- 未採行藉由電梯孔道、建築物內部管道、密閉輸送管道等通道運送或人工搬運方式之一或輸送管道出口未設置可抑制粉塵逸散之圍籬或灑水設施，記缺失10點
- 無此項作業

### 缺失點數\*

- 0點
- 4點
- 10點
- 無此項作業

### 防制措施改善作為

- 電梯孔道
- 建築物內部管道
- 密閉輸送管道
- 人工搬運

上一頁

下一頁

# 運送物料車輛機具

營建業主於營建工程進行期間，運送具粉塵逸散性之工程材料、砂石、土方或廢棄物，其進出營建工地之運送車輛機具，應採行下列有效抑制粉塵之防制設施之一：

- 一、採用具備密閉車斗之運送機具。
- 二、使用防塵布或其他不透氣覆蓋物緊密覆蓋及防止載運物料掉落地面之防制設施。

前項第二款之防塵布或其他不透氣覆蓋物，應捆紮牢靠，且邊緣應延伸覆蓋至車斗上緣以下至少十五公分。

## 範例

符合管理辦法無缺失



2021年3月4日 11:24

防塵布上緣未下拉15公分缺失4點



未採行防制設施缺失10點

## 檢查內容 \*

- 無缺失
- 防塵布或其他不透氣覆蓋物未完全覆蓋載運物料，記缺失4點
- 未設置防止載運物料摔落地面之防制設施，記缺失4點
- 防塵布或其他不透氣覆蓋物未紮捆牢固，記缺失4點
- 防塵布或其他不透氣覆蓋物邊緣未延伸覆蓋至車斗上緣以下至少十五公分，記缺失4點
- 採用非密閉車斗之車輛機具，運送具粉塵逸散性之物料，且未使用防塵布或其他不透氣覆蓋物緊密覆蓋，記缺失10點
- 無此項作業

## 缺失點數 \*

- 0點
- 4點
- 10點
- 無此項作業

## 防制措施改善作為

- 具備密閉車斗之運送機具
- 使用防塵布
- 其他不透氣覆蓋物緊密覆蓋及防止載運物料掉落地面之防制設施且邊緣應延伸覆蓋至車斗上緣以下至少十五公分

上一頁

下一頁

## 粒狀物排氣井或排風口

管業主於管建工程進行期間，應於具有排放粒狀污染物之排氣井或排風口，設置旋風分離器、袋式集塵器或其他有效之集塵設備。

## 範例



現場粒狀物排氣井或排風口照片(無此項免上傳)

告示牌.jpg ×

## 檢查內容\*

- 無缺失
- 設置之集塵設備未確實操作
- 排放粒狀物之排氣井或排風口未設置旋風分離器、袋式集塵器或其他有效之集塵設備
- 無此項作業

## 缺失點數\*

- 0點
- 4點
- 10點
- 無此項作業

## 防制措施改善作為

- 設置旋風分離器、袋式集塵器或其他有效之集塵設備

上一頁

下一頁

## 桃園市營建工程空氣污染防制設施維護管理自主檢查紀錄表

### 桃園市營建工程空氣污染防制設施維護管理自主檢查紀錄表

当您上传文件并提交这份表单时，系统会记录与您的 Google 帐号关联的姓名和照片。

不是 [james710629@gmail.com](#)? [请切换帐号](#)

\*必填

#### 填表人員

檢查或填報表人簽名 \*

檢查人員簽名

王大明

防制設施缺失原因說明

防制設施缺失原因說明

現場未準備防制設施備品，以致未能立即採行防制工作

上一頁

提交

提交

## 桃園市營建工程空氣污染防制設施維護管理自主檢查紀錄表

### 桃園市營建工程空氣污染防制設施維護管理自主檢查紀錄表

您的回复已记录。

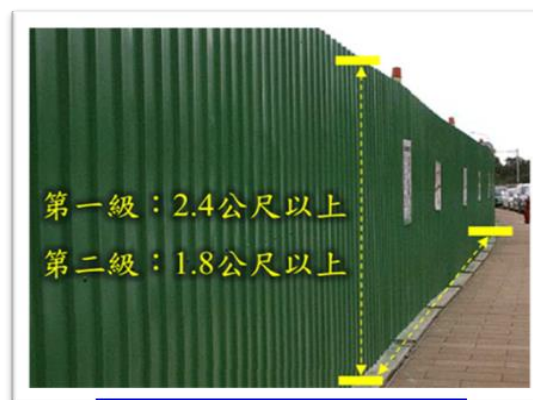
[另填写一份回复](#)

完成

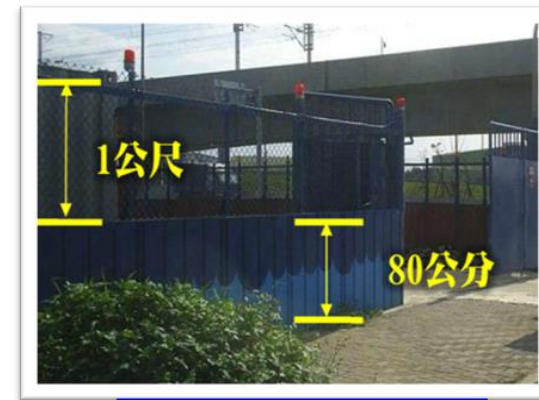
# STEP 1-3 : 防制設施依法設置

## 工地周界

項次	空氣污染防治設施	規格	單位
1	第一級營建工程之全阻隔式圍籬及防溢座	<ul style="list-style-type: none"> <li>圍籬:高度達2.4m。</li> <li>防溢座:高度達10cm。</li> </ul>	公尺
2	第二級營建工程之全阻隔式圍籬及防溢座	<ul style="list-style-type: none"> <li>圍籬:高度達1.8m。</li> <li>防溢座:高度達10cm。</li> </ul>	公尺
3	半阻隔式圍籬及防溢座	<ul style="list-style-type: none"> <li>圍籬:離地高度80 cm以上使用網狀鏤空材料，其餘使用非鏤空材料製作之圍籬</li> <li>防溢座:高度達10cm。</li> </ul>	公尺
4	簡易圍籬設施	以金屬、混凝土、塑膠等材料製作，其下半部屬密閉式之拒馬或紐澤西護欄等實體隔離設施，需緊密連接。	座



全阻隔式圍籬



半阻隔式圍籬



防溢座



簡易圍籬

# STEP 1-3 : 防制設施依法設置

## 物料堆置

項次	空氣污染防制設施	規格	單位
1	防塵布	以布料、帆布或塑膠布等材料製作防止粉塵逸散之設施。	平方公尺
2	防塵網	以網狀材料製作，防止粉塵逸散之設施。	平方公尺
3	化學穩定劑噴灑	藥劑成份以不造成其他污染，應記錄藥劑使用種類、有效期限、稀釋倍數或濃度、噴灑時間、噴灑面積噴灑頻率等文件資料。	平方公尺



防塵布



防塵網



化學穩定劑噴灑

# STEP 1-3：防制設施依法設置

車行路徑

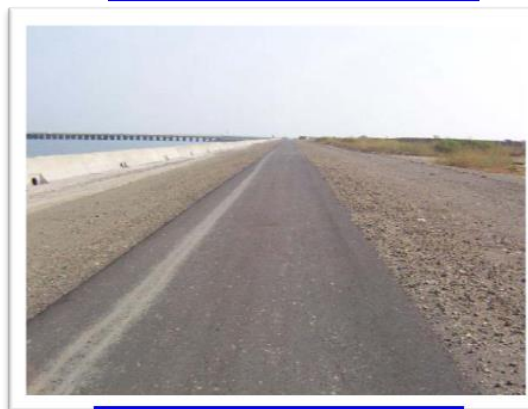
項次	空氣污染防制設施	規格	單位
1	鋼板鋪設	鋼板厚度達8 mm。	平方公尺
2	混凝土鋪設	混凝土強度 $\geq 140\text{kg/cm}^2$ ；厚度 $\geq 100\text{mm}$ ；鋪設點焊鋼絲網。	平方公尺
3	瀝青混凝土鋪設	瀝青混凝土厚度 $\geq 30\text{mm}$ 。	平方公尺
4	粗級配鋪設	粗級配粒徑 $\geq 20\text{ mm}$ ，鋪設厚度 $\geq 50\text{ mm}$ 。	平方公尺



鋼板鋪設



混凝土鋪設



瀝青混凝土鋪設



粗級配鋪設



# STEP 1-3：防制設施依法設置

## 裸露地

項次	空氣污染防制設施	規格	單位
1	鋼板鋪設	鋼板厚度達8 mm。	平方公尺
2	混凝土鋪設	混凝土強度 $\geq 140\text{kg/cm}^2$ ；厚度 $\geq 100\text{mm}$ ；鋪設點焊鋼絲網。	平方公尺
3	瀝青混凝土鋪設	瀝青混凝土厚度 $\geq 30\text{mm}$ 。	平方公尺
4	粗級配鋪設	粗級配粒徑 $\geq 20\text{ mm}$ ，鋪設厚度 $\geq 50\text{ mm}$ 。	平方公尺
5	防塵布	以布料、帆布或塑膠布等材料製作，防止粉塵逸散之設施。	平方公尺
6	防塵網	以網狀材料製作，防止粉塵逸散之設施。	平方公尺

項次	空氣污染防制設施	規格	單位
7	植生	以植物於物料堆、裸露地表均勻種植，防止粉塵逸散之設施	平方公尺
8	稻草(蓆)	以稻草製作，可覆蓋裸露區域、物料堆，防止粉塵逸散之設施	平方公尺
9	化學穩定劑噴灑	藥劑成份以不造成其他污染，應記錄藥劑使用種類、有效期限、稀釋倍數或濃度、噴灑時間、噴灑面積噴灑頻率等文件資料	平方公尺
10	灑水車灑水、清洗路面	灑水車前端應有2個洗街噴水口，後端有2個灑水噴水口，噴水水壓應 $\geq 1\text{ kg/cm}$	輛/月



植生



稻草(蓆)

# STEP 1-3：防制設施依法設置

## 工地出入口

項次	空氣污染防制設施	規格	單位
1	洗車台設備及沉澱池	<ol style="list-style-type: none"> <li>入口應設置感應閘門，車輛進入時，能啟動噴水設備運作。</li> <li>設置具跳動路面之洗車台，長度應大於運輸車輛長度。</li> <li>洗車台二側應設置噴水設備，且符合下列規定：               <ol style="list-style-type: none"> <li>噴水設備佈設總長度至少應大於洗車台長度，每一噴水口設置間隔應<math>\leq 50</math> cm。</li> <li>噴水口應採高低噴水角度間隔設置，沖洗範圍應涵蓋車體及輪胎。</li> <li>噴水水壓應<math>\geq 1\text{kg/cm}^2</math>。</li> <li>車輛通行洗車台期間，應持續噴水。</li> </ol> </li> <li>具有防溢座、廢水收集坑、沉砂池、排泥設備。</li> </ol>	座

項次	空氣污染防制設施	規格	單位
2	加壓洗車設備	無設置洗車台空間時，設置加壓沖洗設備，噴水水壓應 $\geq 1\text{kg/cm}^2$ ，並妥善處理洗車廢水。	台
3	污泥清除費	每月至少清除4次，依實際月數計算。	月



自動洗車設備



定期清除污泥

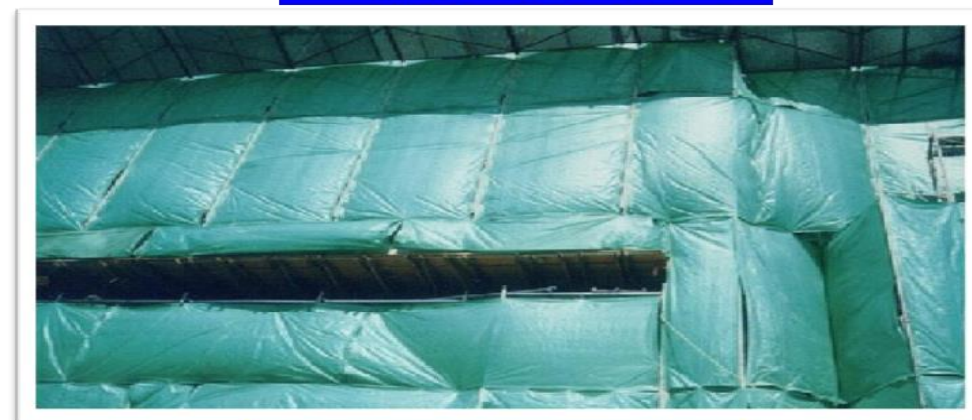
# STEP 1-3：防制設施依法設置

## 結構體

項次	空氣污染防制設施	規格	單位
1	防塵布	以布料、帆布或塑膠布等材料製作，防止粉塵逸散之設施。	平方公尺
2	防塵網	以網狀材料製作，防止粉塵逸散之設施。	平方公尺



結構體設置防塵網



結構體設置防塵布

# STEP 1-3 : 防制設施依法設置

## 上層物料輸送

項次	空氣污染防制設施	規格	單位
1	密閉輸送管道	將結構體上層廢棄物輸送至地面之設施，輸送管道應緊密連接，出口應設置可抑制粉塵逸散之圍籬或灑水設施	公尺
2	加壓灑水設備	設置在輸送管道出口或拆除面，水壓及水量應充足，以減少粉塵逸散。	台



密閉輸送管道



出口設置圍籬

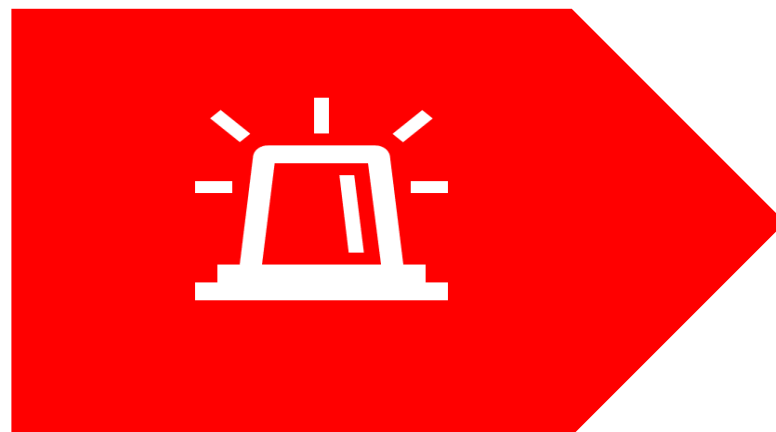
# STEP 1-3 : 防制設施依法設置

粒狀物排氣井或排風口

項次	空氣污染防制設施	規格	單位
1	集塵設備	旋風分離器、袋式集塵器。	套



## STEP 2



全面警戒

# STEP 2 : 全面警戒

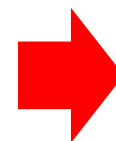
STEP 2-1

管理方案



STEP 2-2

建置警示區



STEP 2-3

落實管理

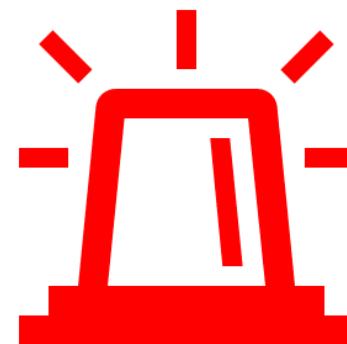
# STEP 2-1 : 管理方案



每周一次  
e化系統  
全區檢查

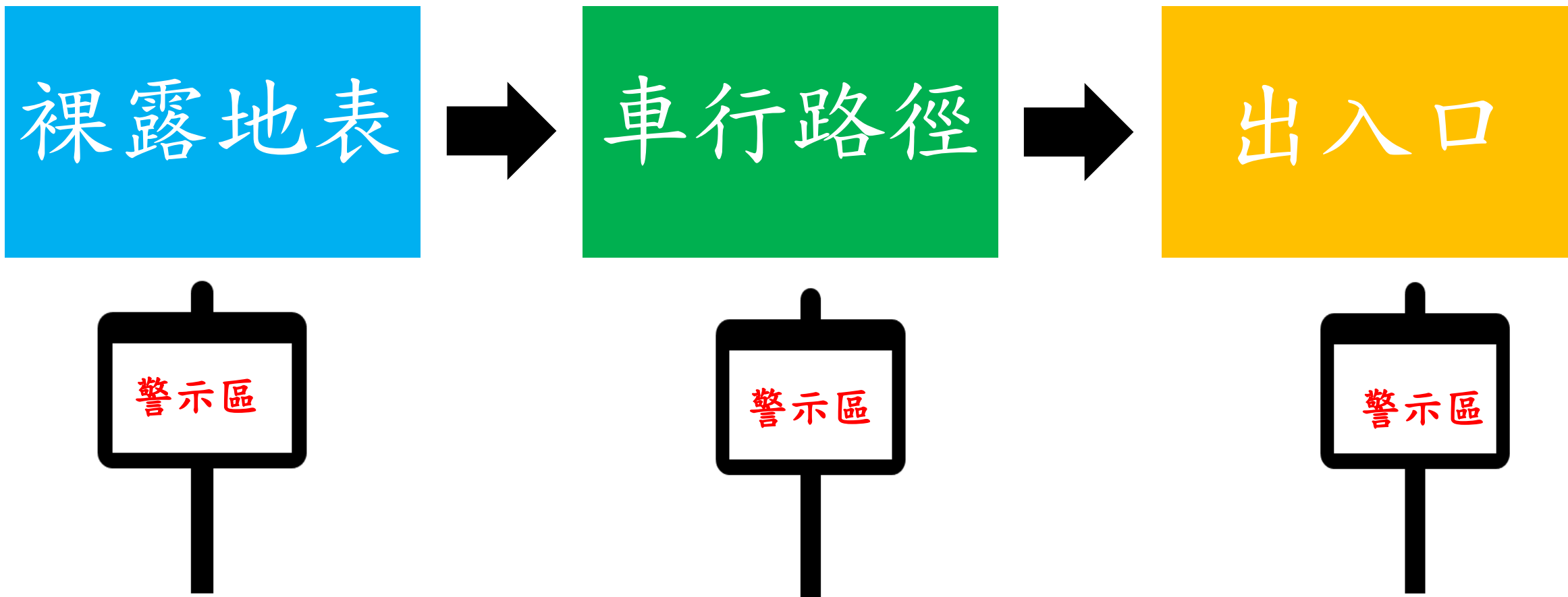


走動式管理  
警示區  
(不定期)





# STEP 2-2 : 建置警示區



# STEP 2-2 : 建置警示區

範例

請掃描我

## 車行路徑

เส้นทางยานพาหนะ

雙語標示  
移工協助防制

### 多多洗

ล้างมากขึ้น

### 好好鋪

ข้อปกันอย่างจุใจ

### 慢慢開

เปิดอย่างช้าๆ

警示牌

# STEP 2-2 : 落實管理

範例



加強改善

# STEP 3



落實防制

# STEP 3：落實防制

## STEP 3-1

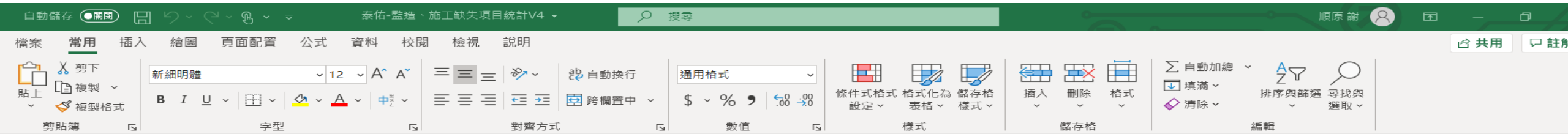
管理數據  
統計分析



## STEP 3-2

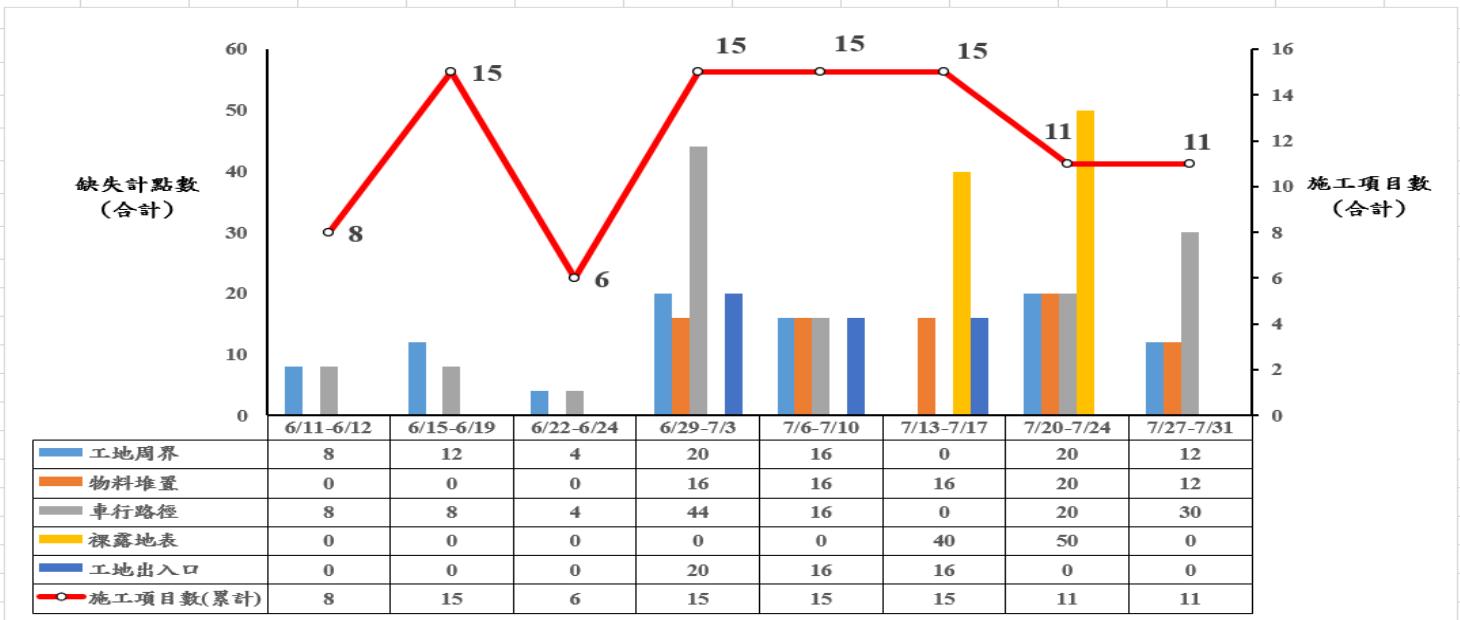
污染管理  
漏洞補強

# STEP 3-1：管理數據統計分析



	A	B	C	D	E	F	G	H	I
1		第一週	第二週	第三週	第四週	第五週	第六週	第七週	第八週
2	缺失項目	6/11-6/12	6/15-6/19	6/22-6/24	6/29-7/3	7/6-7/10	7/13-7/17	7/20-7/24	7/27-7/31
3	工地周界	8	12	4	20	16	0	20	12
4	物料堆置	0	0	0	16	16	16	20	12
5	車行路徑	8	8	4	44	16	0	20	30
6	裸露地表	0	0	0	0	0	40	50	0
7	工地出入口	0	0	0	20	16	16	0	0
8	施工項目數(累計)	8	15	6	15	15	15	11	11

每月檢核  
防制問題



# STEP 3-1：管理數據統計分析

## 工地周界缺失

- ⑩ 未設置圍籬。
- ⑩ 未設置防溢座。
- ⑩ 使用交通錐、拒馬及H型鋼護欄為圍籬。



工地圍籬不能使用H型鋼護欄



周界圍籬未設置防溢座  
廢水溢流道路路面

# STEP 3-1：管理數據統計分析

## 物料堆置缺失

- ⑩ 未採行防制設施。
- ⑩ 防塵網未覆蓋完整。



未採行污染防制設施



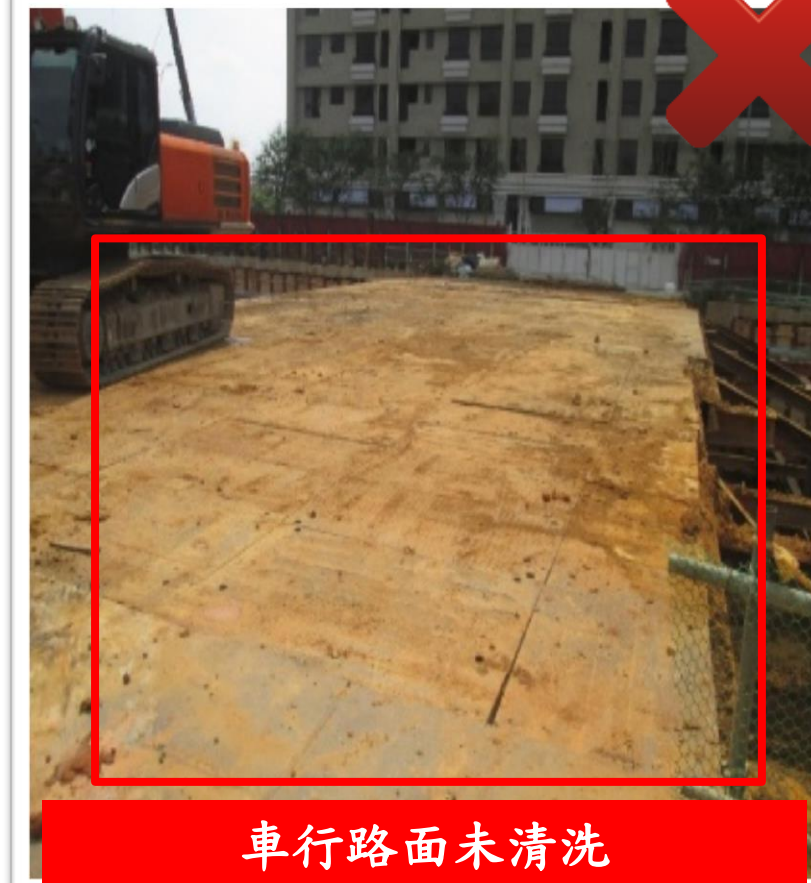
防塵網未覆蓋完整



# STEP 3-1：管理數據統計分析

## 車行路徑缺失

- ⑩ 未採行防制設施。
- ⑩ 車行路面未清洗。



# STEP 3-1：管理數據統計分析

## 裸露地表缺失

- ⑩ 未採行防制設施。
- ⑩ 防制面積不足。



# STEP 3-1：管理數據統計分析

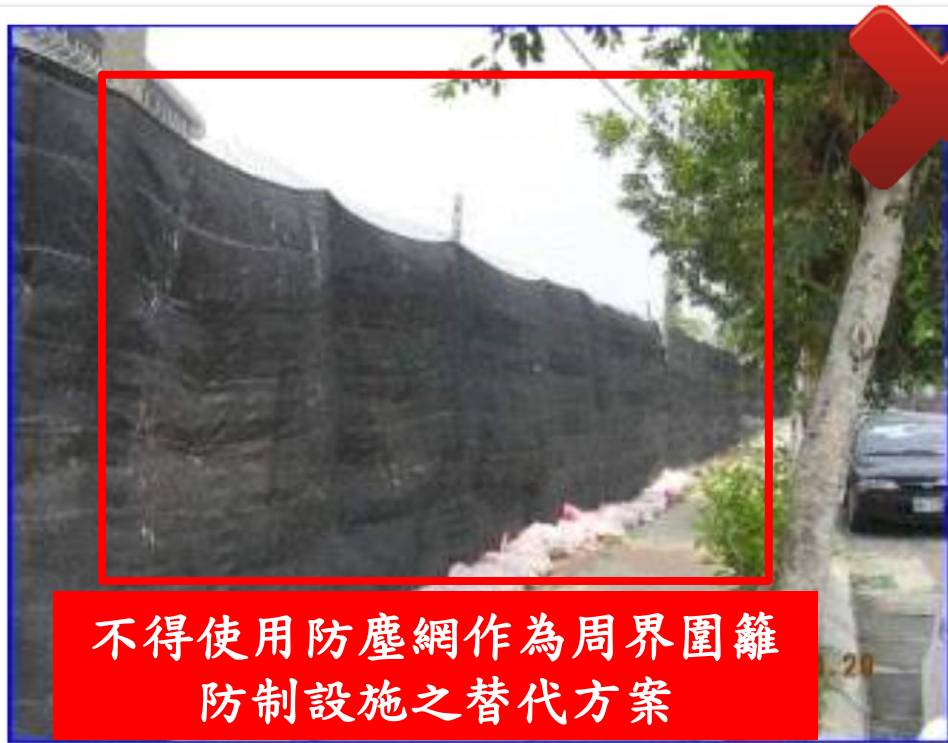
## 出入口缺失

- ⑩ 未設置洗車台或加壓沖洗設施。
- ⑩ 未設置防止廢水溢流設施。



# STEP 3-1：管理數據統計分析

- 營建業主 未能依「營建工程空氣污染防制設施管理辦法」規定，於營建工地採行空氣污染防制設施時，得提出替代之防制設施申請，報請環保局同意後為之。



# STEP 3-2：污染管理漏洞補強

輕鬆管理  
方案



加強改善  
方案

每周一次  
e化系統  
全區檢查



走動式管理  
警示區  
(不定期)

每周二次  
e化系統  
全區檢查



走動式管理  
警示區  
(每日上下午)

# STEP 3-2 : 污染管理漏洞補強

防制設施設置困難者，得提出替代防制設施申請作業

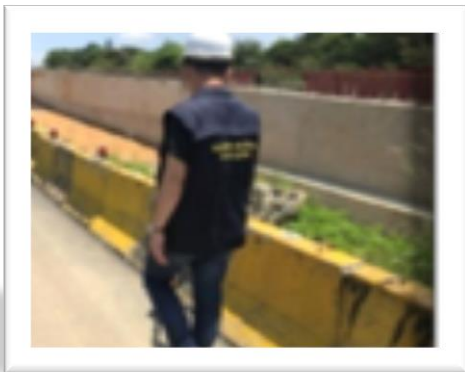
## 替代申請流程

業主向環保局提出替代防制設施申請資料。

### 可提出申請替代方式：

1. 固定洗掃道路時段及頻率。
2. 配合空氣品質不良應變作業，於指定路段執行洗街作業。
3. 工地設置空氣品質監測及錄影監控設備。

環保局派員現場勘查並測量申請範圍。



環保局同意並核定替代防制方式。

### 替代方式執行成果回報：

1. 洗掃道路時，同步以行車紀錄器錄影並備份，供環保局現場查核時調閱檢核。
2. 每日中午12點前將前一日洗街作業影片回傳至指定系統。

桃園市政府環境保護局  
登建工程空氣污染防制費徵收查核管制計畫

消息 核對管大地 保起與目標 環保費用試算 自主管理 下載專區 相關法規 相關網站 常見問答

桃園市登建工程替代防制設施上傳系統

管制編號: H100H12345 (範例: H100H12345)  
密碼:

- 請依照核可替代防制措施確實執行道路洗街作業，將影像上傳至替代防制設施系統，並於翌日12:00前完成上傳。
- 環保局不定期上網查核費單位每日上傳替代洗街影像，如發現未依規定每日上傳洗街影像，或有不實資料等，經環保局轉請改善，如再經環保局查核發現仍未依核可替代方式執行者，將予中止同意替代申請，並依違反登建工程空氣污染防制設施管理辦法進行告發處分。
- 本申請表內容皆為真實，管建業主若明知為不實之事項而申請不實或於行車紀錄器錄影洗街影像作為虛偽上傳者，願負一切法律責任。
- 登建工程空氣污染防制設施管理辦法替代防制設施核准期以6個月為主，如仍有需求者，請於屆期1日前向環保局發函並檢附替代申請文件。

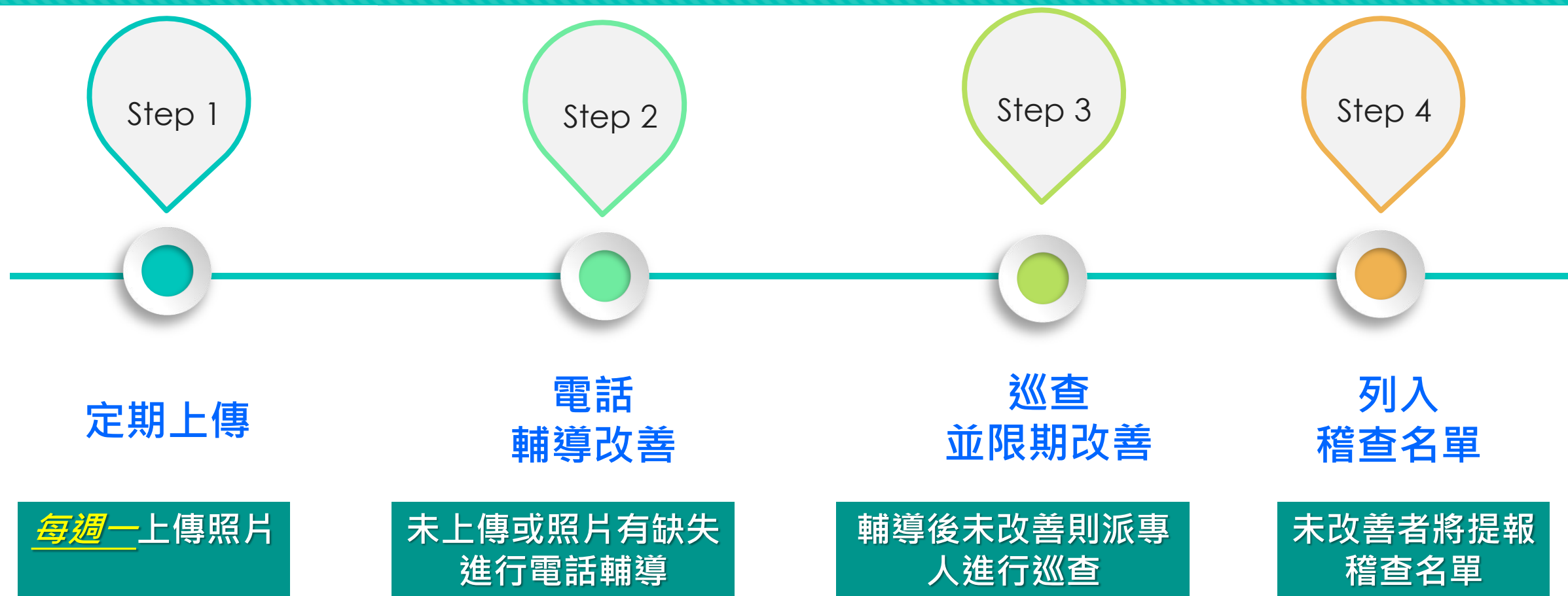
替代防制成果上傳系統

登錄人員簽名

## 目前現況執行



# 公共工程自主管理流程





# 常見缺失

1

未定期上傳填報。



≠

無缺失 0點

2

照片重複上傳。

3

上傳現況與缺失不符。

時間戳記	管制編號：
2021/3/11 下午 2:20:58	A109A11002-1
2021/3/14 下午 1:56:02	A109A11002-1

4

資料輸入錯誤。

5

同時輸入二個管編。

2021/3/12 下午 3:24:01	H109HC1069-1、H109HC9005-1
2021/3/12 下午 3:56:25	H107HC9002-1

# 如何改善



- 每週定期填報上傳。
- 加強熟悉營建工程管理辦法。
- 指定項目上傳現況照片。
- 依輔導內容，確實改善。



**THANK YOU**